

LESMÉNILS



Mairie

D'or à la fasce haussée de sable accompagnée en chef d'un lion issant armé lampassé et couronné de gueules et en pointe de deux flammes de même.

La fasce symbolise la voie romaine Neufchâteau-Metz. Lesménils est constitué de trois agglomérations : Norroy la plus ancienne, Héminville et Xon. Le lion issant de gueules est celui des Norroy, premiers seigneurs de Lesménils. Menils, qui signifie demeure, est symbolisé par le feu, au nombre de deux pour représenter Héminville et Xon.



Église Saint-Denis



Monument aux morts

Lesménils est un petit village français situé dans le département de Meurthe-et-Moselle et la région de Lorraine. Ses habitants sont appelés les Lesménillois et les Lesménilloises.

La commune s'étend sur 10,8 km² et compte 500 habitants depuis le dernier recensement de la population datant de 2012. Avec une densité de 45,8 habitants par km², Lesménils a vu sa population plus que doubler par rapport à 1968 (287 habitants). Elle fait partie de la Communauté de communes « du Bassin de Pont-à-Mousson ».

Entouré par les communes de Mousson, Cheminot et Morville-sur-Seille, Lesménils appartient au canton de Pont-à-Mousson et à Nancy comme chef-lieu d'arrondissement.

Située à 227 mètres d'altitude, la rivière la Seille, le ruisseau du Roquillon sont les principaux cours d'eau qui traversent la commune. La commune est proche du parc naturel régional de Lorraine.

Le bâtiment de la mairie-école est constitué de plusieurs volumes, pour abriter les différents services ; le jeu des pans de toitures lui confère une allure originale, que contribuent à mettre en valeur les encadrements de portes et de fenêtres.

Le plan de reconstruction de Lesménils, village complètement détruit pendant la Guerre, est dessiné par A. Durieux, architecte nancéien ; Jules Criqui, architecte, réalise la mairie et procède à la reconstruction de l'église en 1922.

Lesménils : Maigniz-dezous-Moussons (1323), Les Menilz-devant-le-Pont (1438), Memny (1484), Les Ménils (1862).

Patron : saint Denis.



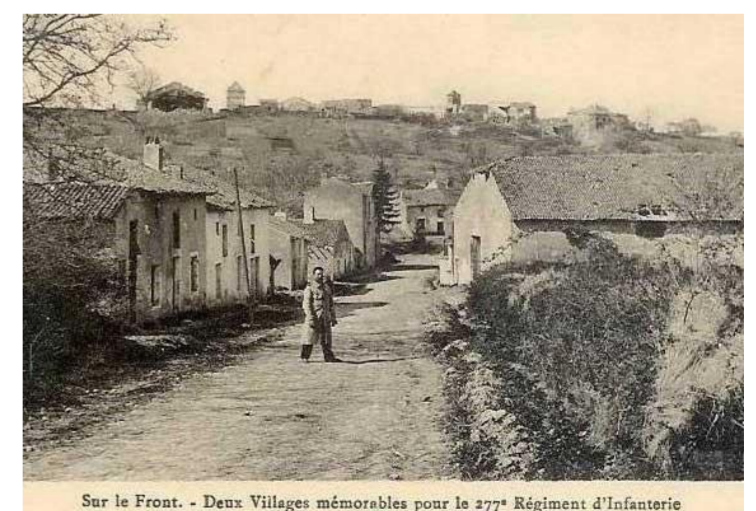
Le village de Norroy



La croix du signal du Xon

De par sa position qui domine de ses 356 mètres les vallées de la Moselle et de la Seille, la colline du Xon a fait l'objet de nombreux combats durant la première guerre mondiale. La bataille du 13 au 18 février 1915 a fait plus de 2000 tués et blessés dans les deux camps.

La croix du signal du Xon a été inaugurée en octobre 1922.



Lieu-dit XON où a combattu le 277° Régiment d'Infanterie vu du village de Lesménils et au fond le village de Norroy.