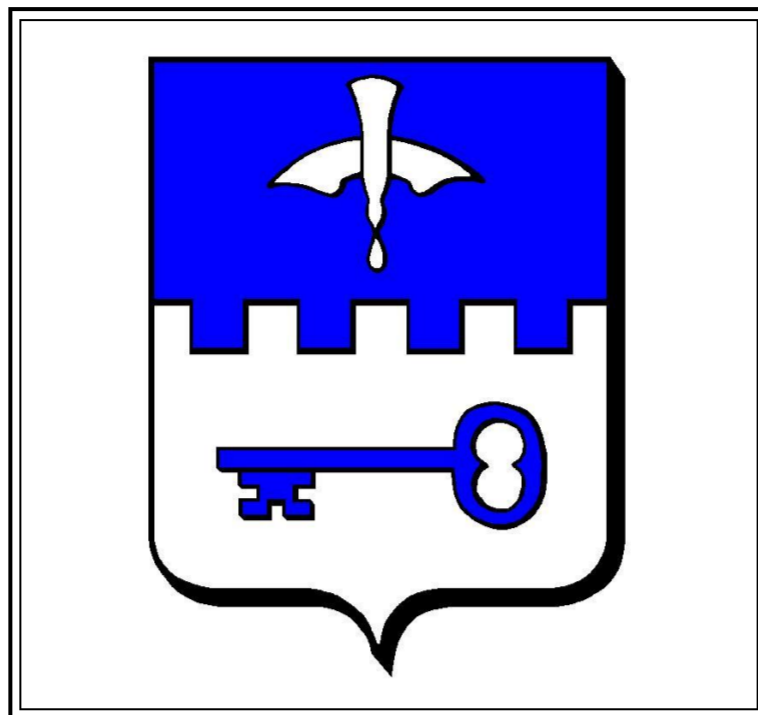


# MAIDIÈRES



*Porte du château de Casenove et mairie*



*Coupé crénelé d'azur et d'argent à la colombe d'argent tenant dans son bec la sainte ampoule d'or en chef, et une clef d'azur mise en pal en pointe.*



*Église Saint-Nicolas : tour romane, nef XIX<sup>e</sup>*

Maldières signifie muraille c'est ce qui explique le coupé crénelé. La commune était constituée de deux paroisses : Saint Remy, symbolisée par la colombe et son ampoule contenant l'huile du sacre des rois, et Saint Pierre représentée par la clef.



*Chapelle Casenove (Casa Nova)  
XVI<sup>e</sup> : porche.*

Madera tel fut le nom primitif du village que nous appelons Maldières. Madera est un nom qui signifie : « bois propre à la construction »

On pense que ce nom fut attribué au village à cause de la proximité de la grande forêt de chênes qui s'étendait autour de l'actuel village. Le village fut érigé en seigneurie au début du IX<sup>e</sup> siècle. Maldières avait pour patron Saint Remy, mais une église bâtie en dehors du village sous le vocable de Saint Pierre-aux-Liens fut pour un moment, commune à Maldières et Montauville qui ne formèrent qu'une seule paroisse, elle fut démolie en 1794. L'entrée de l'église actuelle Saint Remy se trouvait rue Lanternier (rue du Bois le Prêtre maintenant).

Vers 1500 Jacquet de Maria épousa Diane de Mousson, les époux firent construire une chapelle qui fut dédiée à Notre Dame des Anges. Elle s'appelle maintenant Chapelle de Casenove.

En montant plus haut que le cimetière de Maldières, à gauche au tournant du chemin des Espagnols se trouve une Croix d'environ 8 mètres, le Christ est fort bien sculpté, tête inclinée sur le bras droit, le fût repose sur un grand soubassement carré qui porte trois inscriptions :

Sur la face nord : « Cette croix a été érigée vers l'année 1178 pour Nicolas ROBERT né à Montauville en 1749, ordonné prêtre en 1775. Il fut nommé vicaire à Maldières les Saint Pierre, ce fut lui qui fit placer ladite CROIX ROBERT »

Sur la face sud : « Durant la guerre de 1914, un éclat d'obus fit tourner la croix du côté de Montauville. Elle reste dans cette position depuis le 14/09/18

Sur la face ouest : « O CRUX AUE SPES UNICA »

La croix du Moulin, nous pouvons l'admirer actuellement à l'entrée de la propriété de M. Léon Trousselard. Cette croix est très ancienne puisqu'elle fut érigée en l'an 1735 par François Malardet et son épouse. Le soubassement et la croix sont d'époque, mais malheureusement le fût a été refait. Ce calvaire qui, à l'origine, avait été édifié au centre du village, faisait l'objet d'un véritable culte : lieu de prières, reposoir lors de la fête Dieu. De taille moyenne, 4 à 5 mètres de haut, ce calvaire est par sa beauté et sa conception tout à fait original, en effet, érigé par deux époux, il repose sur un double soubassement, était élevé à l'origine par un fût à deux colonnes et possède chose rarissime une croix à deux faces. D'un côté de la croix, un christ très droit, jambes rapprochées. De l'autre côté, une statue décapitée de Saint ABDO, martyr romain du III<sup>e</sup> siècle.

La croix du cimetière fut sculptée par BUZIER et installée à son emplacement actuel en 1886. Érigée à la mémoire des enfants du village morts pour la France à la guerre de 1870, ce monument domine les sépultures du village. Exécutée dans une pierre très blanche, haute d'environ six mètres, cette croix est également beaucoup plus travaillée. Le fût et le soubassement sont très joliment sculptés, la croix ne porte pas de Christ.

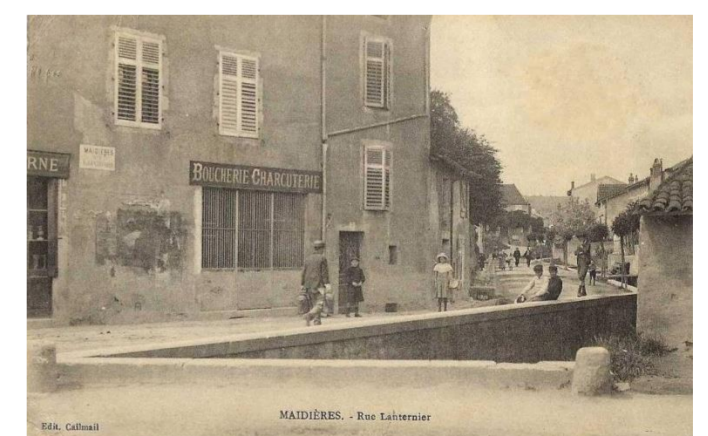
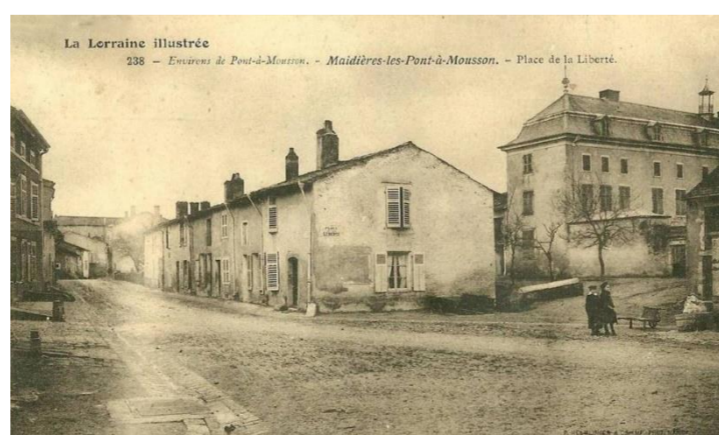
Place de la Liberté



*Le lavoir (après 1994)*



*Cour Casenove et Mairie*



*Rue Lanternier*