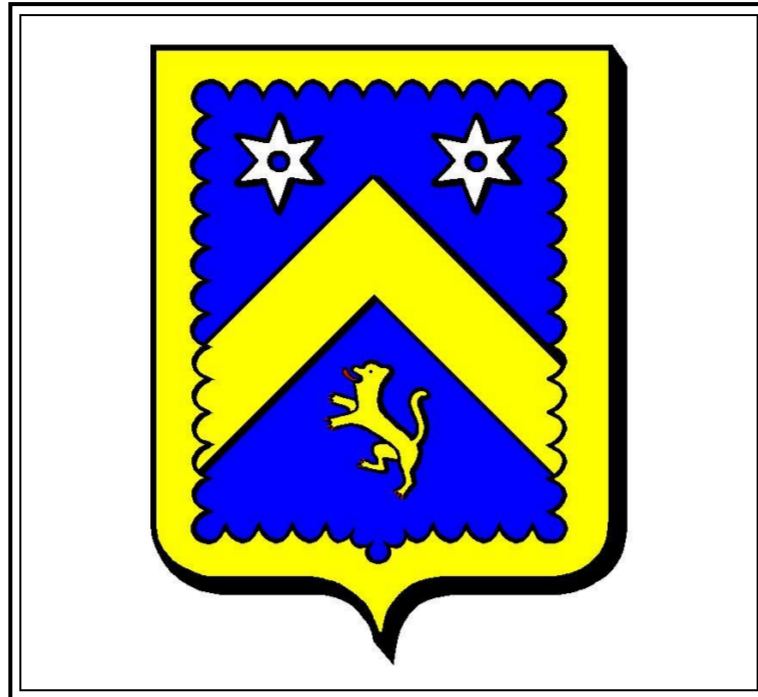


VITTONVILLE



La mairie datant de 1837



D'azur au chevron d'or accompagné en chef de deux molettes d'argent et en pointe d'un lion d'or armé et lampassé de gueules à la bordure engrêlée d'or.



L'église datant du XI^{ème} siècle

Ce blason est la combinaison des armes de deux seigneurs du lieu. 1° Jean François de Gombervaux, seigneur de Vittonville au XVII^e, siècle portait d'azur au lion d'or, armé et lampassé de gueules, à la bordure engrêlée d'or. 2° Louis Le Bœuf de Millet portait d'azur au chevron d'or accompagné en chef de deux molettes d'argent et en pointe d'une aigle éployée à deux têtes de même : il était seigneur de Vittonville en partie au XVIII^e siècle.



Stèle Fortuné POUGET

Arrondissement: **Nancy**

Canton: **Pont-à-Mousson**

Code Insee: **54589**

Code postal: **54700**

Population: **134 habitants**

Superficie: **403 km²**



Monument aux morts

Vittonville est un petit village du département de Meurthe et Moselle en région Lorraine. Le nom des habitants est les vittonvillois et vittonvilloises.

La population est de 134 villageois pour un territoire de 403 hectares soit 33 habitants par km². En 25 ans, la densité de population a nettement augmenté car avec 87 habitants en 1990, elle était de 22 par km².

A une altitude de 216 mètres, Vittonville est implanté à flanc de coteaux sur la rive droite de la Moselle. En retrait de la RD 957 (ancienne RN 57), le village est situé à 7 kilomètres de Pont-à-Mousson au Sud et à 25 kilomètres de Metz au Nord dans le sillon mosellan.

L'agriculture est l'activité économique principale. La forêt occupe une surface de 117 hectares environ. Avec une surface de 28 hectares en 1888, la vigne y a occupé une place très importante jusqu'à la fin du XIX^e siècle.

Très vieux village d'origine Gallo-romaine, on retrouve trace du village de Vittonville en 1161, dans le cartulaire de Gorze quand Albert, abbé de ce monastère, y acheta des parcelles de vigne.

C'est sous l'Empire et pour l'éloigner de la Cour que son château a abrité le fils du général MARIE, vicomte de Fréhaut et de Caroline BONAPARTE, sœur de NAPOLEON 1^{er}, alors mariée au maréchal Joachim MURAT. C'est là que le général MARIE, vicomte de Fréhaut se retira après les campagnes de l'Empire. Il fut surnommé le « père des pauvres ». Il décéda le 22 janvier 1835.

C'est au Signal de Vittonville que le 4 août 1914 le soldat Fortuné POUGET, du 12^{ème} Régiment de Chasseur à Cheval, est déclaré mort, tué par des soldats allemands venant de Mardeningen (Mardigny). Il est le premier soldat français tué à l'ennemi en Lorraine lors de la première guerre mondiale.

Occupé pendant toute la guerre 1914/1918, le village a été en partie détruit par les bombardements. Il a été reconstruit dans les années 1920.

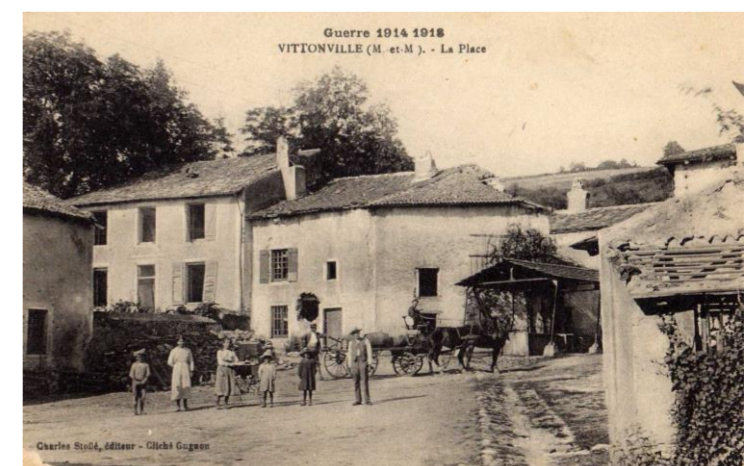
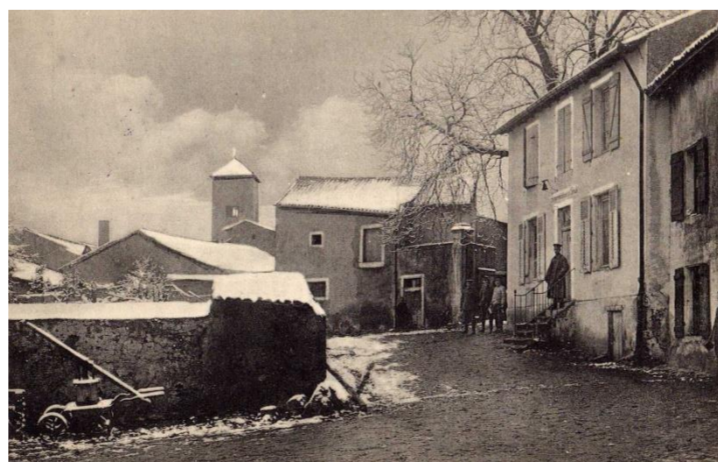
C'est au château de Vittonville qu'en 1938 naît « la Rose de la ligne Maginot » à l'initiative de son châtelain, Jean Paquel. Cette action philanthropique a permis de fleurir les casernes de la Ligne Maginot avant la seconde guerre mondiale.

Depuis le 1^{er} janvier 2015, le village appartient à la Communauté de Communes du Bassin de Pont-à-Mousson, soit plus de 40.000 habitants pour 31 communes.

"Mairie-école en 1916"



L'église de Vittonville en ruines en 1918



La place